

《沖縄協同病院の理念》

- 患者様に信頼され、質の高い安全・安心な医療をめざします。
- 人権を尊重し、納得のいく説明と同意、情報開示を提供します。
- 地域と連携し、総合的な医療・福祉・介護の提供に努めます。



沖縄協同病院・病院広報委員会

那覇市古波蔵4丁目10番55号
 TEL.(098)853-1200
 FAX.(098)853-1212
 http://oki-kyo.jp
 発行責任者 仲程正哲

新病院施設の紹介⑨

4階病棟産婦人科エリアのセキュリティについて



当院4階病棟産婦人科エリアは、不審者の侵入や連れ去りなどの犯罪を未然に防ぐためICカードを使ったセキュリティシステムを導入しています。

産婦人科エリアへ立ち入る際は、ICカードを傍らの読取装置にかざすと自動ドアが開く仕組みとなっております。ICカードが無ければ入る事ができません。

ICカードは職員や入院された方にのみ発行しておりますが、お見舞いなどで出入りが必要な場合は職員へお声かけ下さい。

総務課長 新垣 司

署名・カンパにご協力お願いします

NPT(核不拡散条約)再検討会議が5月にニューヨークで行われます。昨年9月24日の国連安全保障理事会で「核兵器のない世界」を目指す決議が、核保有5大国(アメリカ、ロシア、イギリス、フランス、中国)を含む全会一致で採択されました。

今回行われるNPT再検討会議は、核兵器を無くすという全世界の人々の願いを叶える為に更に踏み込んだ決議をさせる絶好の機会となります。この会議に合わせて行われる核兵器廃絶を求める市民活動に当院小児科の比嘉千明医師を派遣します。送り出すにあたり、署名とカンパへのご協力をお願いいたします。

事務次長 知念 毅



2010年 漫湖公園さくら祭り



2月20日~21日にさくら祭り実行委員会主催の漫湖公園さくら祭りがおこなわれました。

中央噴水の東側に設置された舞台では琉球舞踊や、太鼓、エイサー、ダンスなど目白押しで、出店も多くあり祭りを盛り上げました。

祭りに参加して、地域自治会のパワーを感じました。

沖縄協同病院も地域貢献のため、今後かかわって行きたいと思えます。

総務課長 新垣 司

病院の活動状況 <1月度>

- ・外来平日(月~金): 838.8人(前月比+37.8人)
一日平均患者数
- ・組合員利用率: 50.7%(前月比-0.9%)

骨盤臓器脱の治療

泌尿器科

骨盤臓器脱の治療
 軽症の場合は骨盤底筋体操など、運動することで治ることもあります。

骨盤臓器脱の種類
 一番多いのは、膣から膀胱が出てくる膀胱脱(膀胱瘤ともいいます)、次に多いのは子宮脱、そして、直腸が出てくる直腸脱(直腸瘤ともいいます)があります。それぞれが単独で出てくることもありますが、多くの場合2つまたは3つの臓器が出てくることもあります。

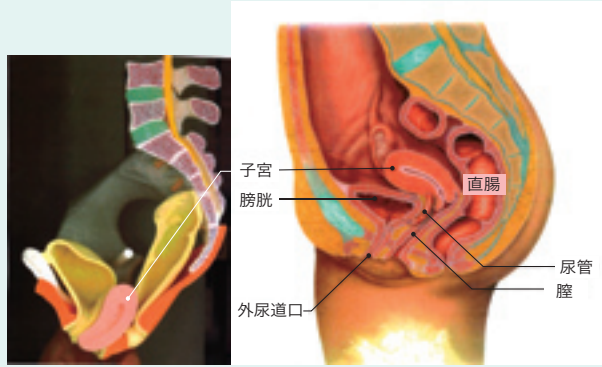
骨盤臓器脱の症状
 症状としては、臓器の脱出による不快感「何か下がってくる」という感じ、「入浴時に膣のあたりに何か手に触れる」「股の間に何か挟まっているような気がする」といったような症状から始まります。他におしっこが出にくい、逆におしっこが漏れる、おしっこが残った感じがする、便が出にくい、便が残ったような感じがするといった症状も出てきます。

骨盤臓器脱の症状
 しかし、日本ではなかなか相談できず、婦人科や泌尿器科を受診する人が少ないのが現状です。日本国内の潜在的な患者数は約三五〇万人にもおぼろげと推定されています。

骨盤臓器脱とは膣から骨盤臓器が脱出してくる病気で、出産を経験した比較的高齢の女性に多い疾患で、骨盤底の筋肉や靭帯、結合組織の緩みが原因です。

米国女性の十人に二人が、生涯のうち尿失禁か骨盤性臓器脱の手術を受けると言われるくらいありふれた病気です。

骨盤臓器脱(性器脱)とは
 女性の骨盤には①排尿 ②生殖 ③排便 という3つの機能を果たす臓器が包まれています。その臓器(膀胱、子宮、直腸)を支えているのが、骨盤底(筋肉、靭帯、結合組織からなる)です。骨盤底を形成している靭帯は非常に強固です。これは人類が二足歩行することによって発達してきました。しかし女性の場合、男性と異なり、尿道、膣、肛門という3つの孔が骨盤に縦に並んで存在します。重力が一番かかる骨盤底に膀胱、子宮、膣、直腸が乗っかる形で並んでいるため、構造的に弱くなりやすくなっています。更に妊娠・出産や加齢に伴い骨盤底が緩むと、咳や運動で尿が漏れる、腹圧性尿失禁や膀胱、子宮、直腸が膣壁を介して脱出する「骨盤臓器脱」という病気になります。



骨盤臓器脱の状態

女性骨盤臓器

泌尿器科医師 翁長朝浩

また、リング状のペッサリーという器具を膣に挿入して子宮を支持する治療法もあります。
 しかし、治療の基本は手術です。従来の手術方法は、子宮を摘出した後、膣壁を縫い縮めたり、糸で子宮を吊り上げたりする手術が一般的でしたが、再発率が高い(三〇%以上)、機能を温存できないなど、あまり良い成績は残せませんでした。

そこで、新しい治療法が注目を浴びています。その手術はTVM(Tension-free Vaginal Mesh)手術といいますが、二〇〇〇年にフランスで始まり、日本でも二〇〇五年から導入されています。

メッシュという網目状の膜を膣と膀胱の間、または膣と直腸の間に埋め込み、アームと呼ばれる腕状の部分を開鎖孔を通して膀胱や子宮、直腸を元の位置へ吊り上げ、支持する手術です。痛みも少なく、患者への負担も軽く、入院期間も短く済みます。再発率も数%です。

当院でも、二〇〇九年三月より手術を導入して二〇一〇年二月までに三〇例を経験してきました。

お腹を切ったりしない手術なので、こういった症状がある方は、くよくよ悩まずに気軽に当院泌尿器科または婦人科を受診してください。
 何よりも、年齢のせいにはしないで、治る病気であるということを知って頂けたらと考えています。

リハビリ室職員による 清掃ボランティア活動

当院リハビリ室では、昨年の8月から、毎週金曜日の8時10分から25分までの15分間漫湖公園の清掃ボランティアを行っています。

新病院移転直後は公園周辺での喫煙などで地域の方にご迷惑をお掛けしましたが、少しでも公園美化に貢献していきたいと思っています。

公園内に捨てられているものは、たばこの吸殻がダントツで多く、次に空き缶やビニール袋などです。

朝はジョギングやウォーキングの方も多く、「病院の職員ですか?良いことしていますね」など、声をかけてくださる方もいます。

その後、総務課職員も活動に加わっていますが、更に職員の参加を増やしていきたいと思っています。

リハビリ室室長 當山浩三



虹の箱より

虹の箱とは患者さまの声を医療活動に反映させていくための投書箱です。

ご意見・ご要望

1階トイレの検尿コップを出すガラス戸が開けにくくて困ります。
また入り口扉も出る時、重くて引きづらいです。改善してください。

2010.2.18


ご返事

ご不便をおかけしてすみませんでした。早速、ガラス戸につまみを取り付け、指でも軽く開けられるようにしました。

入り口扉も引きやすくしました。

今後もお気づきの箇所がありましたら声をお寄せください。

施設課課長 上原信行



医療安全室だより ⑥

(最終回)

医療安全室は医療事故予防の対策をしたり、患者様や職員の安全に関わることを担当しています。

今回は相談窓口についてご紹介します。

<その6>

入院及び外来で「治療や看護、支払い費用、転院・療養施設の相談、在宅療養などに関して不明、疑問、不満なこと、相談したい」ということがありましたら、患者相談窓口にご相談ください。

<患者相談窓口>

場所: 地域連携課相談室・医療安全管理室

日時: (月～金) 午前9:00～11:00 午後1:00～4:00

相談内容により担当者がお話を伺います。不明な点をご遠慮なく職員へお尋ねください。

皮膚科外来診療体制変更のお知らせ


3月から以下の体制になります

	月	火	水	木	金	土
午前	外来		外来			外来 (第2・4)
午後					外来	

※午後外来が(木)→(金)へ変更です
※診察開始及び受付終了時間
午前/9:00～11:30 午後/13:30～16:00

県立森川特別支援学校の 児童生徒による 作品が展示されました

当院には病気で長期療養が必要な児童生徒が学ぶ森川特別支援学校の訪問学級があります。今回、各訪問学級設置病院で、子供たちの作品のミニ展示会がありました。



産婦人科外来診療体制変更のお知らせ

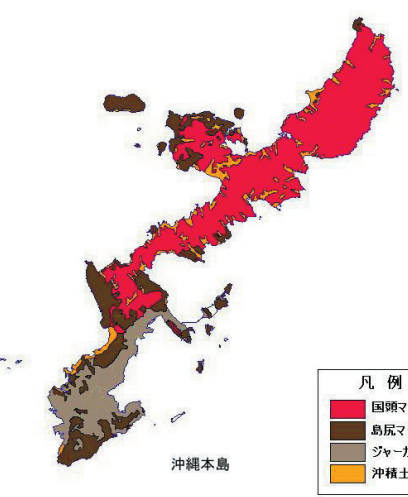
3月15日以降以下の体制になります

	月	火	水	木	金	土
午前	伊良波(肇)	島袋隆	島袋隆	伊良波(肇)	島袋隆	交代
午後	島袋隆	伊良波(肇)	第1・3 産後健診 13:30～14:30		母乳外来	

※嘉陽真美医師は2年後に復職の予定です
※診察開始及び受付終了時間
午前/9:00～11:30 午後/14:00～16:00

おきなわの自然 ⑥

沖縄の土



沖繩の土は大まかに国頭マージ(六割弱)と島尻マージ(三割弱)、ジャーガル(一割弱)に分けられる。マージとは赤土のことで中北部の赤土は国頭マージ、南部の赤土(糸満・具志頭)を島尻マージという。

土壌の性質は各々違い、国頭マージは酸性で島尻マージは弱アルカリ性、ジャーガルはアルカリ性である。そのため、庭造りや野菜作りをするには住んでいる場所の土壌が何かを知る必要がある。

酸性を好むパイナップルを南部のジャーガルに植えても育たない。ツツジやツバキ科も酸性を好むので南部では赤土を入れて庭造りをする。アジサイは酸性土壌の北部に植えると青くなり、アルカリ土壌の南部に植えると赤くなる。マンゴー等の熱帯果樹や柑橘類はどこでもできるが国頭マージの方が糖度が高くなるようだ。島尻マージはやせた土壌だが、改良してサツマイモやタバコの栽培している。ジャーガルは肥沃な土地で、野菜の栽培が盛んである。

さて、近年、マンゴーやゴーヤー等、沖縄の特産物が本土物に押され気味だが、ある試験結果によると沖縄の土壌で育てた農作物は本土のものよりカルシウムや鉄分、カリウムといったミネラル分が多く含まれているという。それを差別化して前面に出し、巻き返しを図れないものかと思う。

とよみ生協病院事務課長 金城稲子